

# BLASKAN # 6-7

[www.lask.se](http://www.lask.se)

VECKA 45 • 2013

Sami Lill - Sixten  
OS-spelare från Bermunda i Lund

64 positionella regler  
Schackskola för alla nivåer



# Innehåll

» Alla regler man behöver kunna på elitnivå«

**6** 64 REGLER  
Kan man spela schack efter regler?

**10** PARTIET  
Sixten struntar i a2-bonden

	a	b	c	d	e	f	g	h
8							♔	
7							♕	
6								
5								
4								
3								
2								
1								
	a	b	c	d	e	f	g	h

**Lunds ASK**  
Schackhuset, Trollebergsvägen 105  
**Schackskolerektor:**  
Calle Erlandsson, 0733-264 033  
callerland@gmail.com

**Tränare**  
♔ Daniel Semcesen, semcesen@gmail.com  
♔ Jan Slettebo, janhsle@gmail.com  
♔ Kjell Pettersson, kjelluno@hotmail.com  
♔ Paul Olsson, paul\_olsson@yahoo.com  
♔ Peter Månsson, petermansson@hotmail.com

Dag	Grp	start	Tränare	Kategori
<b>Måndagar</b>	<b>1</b>	<b>17.00</b>	Paul Olsson	Nybörjare
	<b>2</b>	<b>18.00</b>	Jan Slettebo	Rating 1200+
	<b>3</b>	<b>19.30</b>	Jan Slettebo	Vuxna 1200+
<b>Tisdagar</b>	<b>4</b>	<b>16.00</b>	IM Daniel Semcesen	Individuell träning
	<b>5</b>	<b>17.00</b>	IM Daniel Semcesen	Nybörjare
	<b>6</b>	<b>17.00</b>	Peter Månsson	Rating 1100+
	<b>7</b>	<b>18.00</b>	IM Daniel Semcesen	English language
	<b>8</b>	<b>18.00</b>	Peter Månsson	Nybörjare
<b>Torsdagar</b>	<b>9</b>	<b>15.30</b>	IM Daniel Semcesen	Rating 1300+
	<b>10</b>	<b>17.00</b>	IM Daniel Semcesen	Nybörjare
	<b>11</b>	<b>17.00</b>	vakant	Rating 1100+
	<b>12</b>	<b>18.00</b>	IM Daniel Semcesen	Rating 1100+
	<b>13</b>	<b>18.00</b>	Kjell Petersson	Nybörjare
<b>Lördagar</b>	<b>14</b>	<b>10.00</b>	vakant	Nybörjare
	<b>15</b>	<b>11.00</b>	vakant	Nybörjartävling

## ♔ Redaktörens ruta

Ibland blir det inte som din motståndare tänkt sig. Hon schackar och hoppas att du inte ska se det, men draget är i stället en bortsättning. Men ibland blir det bättre än motståndaren tänkt sig: schacken råkar bli matt.

Glöm inte att följa VM-matchen i Indien mellan Magnus Carlsen och Viswanathan Anand som börjar på lördag. Följ via [www.schack.se](http://www.schack.se) Jag har skickat schackboken jag skrivit till Magnus Carlsen, men vet inte om han kommer att använda den ...

Den 1 november 1892 föddes Alexander Aljechin i det ryska kejsardömet. Han blev senare nordisk mästare, världsmästare och fransman - i den ordningen.

Exakt 121 år senare blev jag mattsatt utan att huvudpersonen (2674) visste vad som hände. Därför avslutas nu bLASKan med ett sista extratjockt dubbelnummer.



axel.smith@ask.se

## ♔ Minibilden

Foto: Daniel Semcesen



Så här kul är det på schackskolan!

Lördagen 19/10 for fyra unga LASK:are till Eslöv för match i ungdomsserien div.

Nedan en liten rapport bord för bord.

**Bord 1:** Här mötte Janne den äldste av bröderna Jogstad, Daniel med ett betraktligt ratingtal över 1900. Det blev ett Grunfeldindiskt parti där Janne i avbytesvarianten prövade att sätta vits dam på b3. Experimentet slutade illa, vits kontroll över d4 minskar. Tidigt stod det klart att vit var illa ute men Janne gjorde vad han kunde men övermakten var för stor, **1-0 till Eslöv.**

**Bord 2:** Här var det den yngre Jogstadbrodern, Martin, och regerande svenske kadettmästaren, som utgjorde Sixtens motstånd. Martin anlade partiet positionellt, räknade uppenbarligen med att hans större kunnande skulle väga över till slut. Det blev en katalanare där Sixten ställde löparen på d6 för att spela ett relativt tidigt e5, vilket även skedde. Vit utnyttjade nog inte helt till fullo sina möjligheter och Sixten lyckades hålla det hela inom remigränsen. Ett bra resultat som svart mot mästaren från Örebro!

**1.5-0.5 till Eslöv.**

**Bord 3:** Nu kommer vi till borden där vi var tvungna ta poäng om vi skulle få något med oss hem. Här var Justus vit i en Caro-Kann, moderna varianten med kort rockad. Normalt brukar vit rockera långt men Justus har spelat så här tidigare med gott resultat. Ingenting särskilt uppseendeväckande hände här tills, i en lika ställning, svart helt plötsligt beslutade sig för att, trots den egna kungens position på g8, att spela g5. Justus var helt på det klara med att detta inte var bra och han lyckades även visa detta med bondevinst och rimligtvis en vinstställning. Då inträffade det oturliga att Justus satte bort en pjäs.

Trots goda försök att undvika det oundvikliga var partiet förlorat. **2.5-0.5 till Eslöv.**

**Bord 4:** Ett klassiskt Mattias-parti där fördelen växlar fram och tillbaka. I ett Siciliansk parti utjämnade Mattias enkelt med svart. Då valde svart att avancera med damflygelbönderna. Helt okej men de kan ju bli svaga, och plötsligt hade vit via ett dubbelhot fått en bonde. Nu hade Mattias dock löparpar som skar genom den vita ställningen, så allt hopp var inte ute. Efter några missade möjligheter försvann ytterligare en bonde som dock återtog efter en taktisk finess.

Nu var spelarna nere i ett slutspel där vit hade torn och springare mot torn och löpare samt fortfarande en bonde mer. Det såg ut som att Mattias skulle kunna hålla remi. Nu började motståndaren spela några mindre bra drag, slutspel är svårt, och plötsligt hade Mattias lika bönder med en fribonde på damflygeln och löpare mot springare. Antalet bönder var dock för litet varför det ändå slutade i remi.

**3-1 till Eslöv.**

Ett klart godkänt resultat med tanke på motståndet, kändes dock som att vi med bara lite flyt kunde fått åtminstone oavgjort. Det kämpades ordentligt på alla bord och tiden utnyttjades, spelet började 10 och vi åkte hem först efter 14.

Tack till Dirk som körde allihopa.

Nästa match hemma mot Limhamn 9/11.

<b>lör 9 nov</b>	Rond 1
<b>lör 7 dec</b>	Rond 2
<b>lör 8 feb</b>	Rond 3
<b>lör 15 mar</b>	Rond 4

## Positionella regler i schack?

Axel Smith

**Det finns tre sätt att spela schack:**

- 1) Man kan räkna ut vad som händer genom att tänka flera drag framåt.
- 2) Man kan gå på intuition och känna vilket drag som är rätt.
- 3) Man kan följa regler som man bestämt på förhand.

**Vilket spelsätt är det bäst?**

Rätt svar är inget!

*Datorn* klarar sig med punkt ett, men en människa kan inte räkna flera miljoner drag i sekunder.

*Konstnären* använder punkt två,

och gör säkert vackra drag men vinner inte några partier.

*Vetenskapsmannen* använder punkt tre, men schack är mer komplicerat än en vetenskap.

Man måste använda alla tre sätt samtidigt. Därför är det bra att kunna räkna, att kunna känna vilket drag som är bäst och att känna till några regler som positionella regler som gäller i de flesta ställningar.

Första gången jag själv fick lära mig om regler i schack var på en träning i schackskolan som elva-åring. Den del regler hjälpte direkt spelet, andra regler förstod jag inte.

De positionella regler som följer nedan är alla man behöver kunna även på elitnivå! Vissa kan vara svåra att förstå - fråga i så fall era tränare. De 25 viktigaste är markerade i **rött**.

## SPELETS TRE FASER

### Öppningen

- A1) **Ta kontroll över centrum**
- A2) **Utveckla springarna före löparna**
- A3) **Utveckla alla lätta pjäser innan du flyttar en pjäs två gånger**
- A4) **Rockera snabbt**

### Mittspelet

- A5) Det finns följande obalanser:
  - a) kungssäkerhet
  - b) material
  - c) utveckling
  - d) centrumkontroll
  - e) initiativ
  - f) terräng
  - g) pjäsplacering
  - h) kontroll över nyckelfält
  - i) bondestruktur
- A6) Du vill göra den obalans där du har fördel till den viktigaste. Vissa obalanser kräver att du använder dem direkt om de inte ska försvinna. Det gäller framför allt utveckling, initiativ och pjäsplacering.
- A7) Ibland kan motståndaren ha en

permanent svaghet - ofta en bonde, ett fält eller kungen. Då har man många drag på sig att angripa den.

### A8) **Det finns 12 taktiska motiv (kombinationer):**

- i) dubbelhot
- ii) slå bort försvararen
- iii) spik
- iv) avdragare
- v) instängning
- vi) tempovinst
- vii) utsugare
- viii) öppna/stänga
- ix) omlastning
- x) magnet
- xi) patt
- xii) promovring

### Slutspel

- B1) **Aktivera kungen**
- B2) **Gå framåt med fribönder – avlägsna fribönder är extra starka**
- B3) Torn är bäst bakom fribönderna
- B4) Principen om flera svagheter - det gör det mycket enklare att bryta igenom motståndarens ställning
- B5) Med olikfärgare löpare kan man ofta sätta upp fort för att hålla remi
- B6) I slutspelet har man mer tid till profylax - exempelvis att stoppa motståndaren från att aktivera kungen eller gå med fribönderna

### Blundercheck

- B7) **Vad hotar motståndaren med sitt senaste drag?**
- B8) **Kan jag bli slagen om jag gör det draget?**
- C1) **Om jag försvarar: har motståndaren fler som kan slå än jag eller är de av mindre värde? Jämför motståndarens första pjäs med din första etc.**
- C2) **Gjorde min pjäs något viktigt tidigare som den inte gör nu?**

C3) Är det en viktig ställning som man borde använda mycket tid till?

## PJÄSERNA

### Generellt

C3) **Tabell över pjäsernas relativa värde**

Bonde	1
Dam	9 ¾
Torn	5
Springare	3 ¼
Löpare	3 ¼
Löparpar	+ ½

C4) Det är en bra plan att förbättra den sämst placerade pjäsen

C5) **Undvik oförsvarade pjäser och bindningar - det ger ofta motståndaren chansen till kombinationer**

### Avbyten

C6) Den som byter pjäser förlorar tempo  
C7) Vilka pjäser man vill byta är en viktig del av ens plan.

### Man vill byta...

- C8) ...en pjäs om ...
  - a) Den är sämre än motståndarens
  - b) Man har mindre terräng
  - c) **Man har materiellt**

### överblick

- D1) ...dam om...
  - Man har svag kung**
- D2) ...torn eller dam om ...
  - man har bättre bondemajoritet - anledningen är att torn & dam kan stoppa och hota en bonde samtidigt, medans löpare & springare bara kan göra det ena eller det andra - bonden blir helt enkelt starkare i slutspelet



Här löser vi uppgifter och lär oss regler! Foto: Daniel Semcesen

Undvik oförsvarade pjäser!

D3) ...pjäser om ...

motståndaren har svaga bönder  
- tunga pjäser är bäst på att pressa mot dem

D4) ...det man har två av - eftersom den andra pjäsen inte får ut hela sin potential. Man vill t.ex. byta torn med TT mot TLS. (OBS! Löparna räknas som olika pjäser.)

D5) ...den pjäs som...

Kontrollerar ett fält - det är bättre att ha 1-0 i fördel än 2-1, eftersom motståndaren inte kan välja när han ska byta

### Kungen

D6) **Flytta inte bönderna framför rockadställningen**

D7) Behåll någon pjäs nära kungen som försvarare

D8) **Om det är rockad åt olika håll - angrip med bönderna mot motståndarens kung**

E1) **Om det är rockad åt samma håll är det ofta bra att lufta för att undvika plaskmatt**


### Damen

E2) **Gå inte ut med damen tidigt**

E3) Man vill inte ha damen på samma linje som motståndarens torn

E4) Damen är bra på att plocka svaga bönder

E5) Dam och springare angriper gärna en svag kung

 Om det är rockad åt olika håll är det ofta bra att lufta för att undvika plaskmatt.

### Torn

E6) **Torn gillar öppna linjer och jobbar gärna tillsammans**

E7) I slutspelet är den öppna linjen längst bort från kungen viktigast, sedan det är enklare att komma in på sjunde raden

E8) Tornen blir bättre ju färre pjäser som finns kvar på brädet

F1) **Om man ska dubblera tornet och damen bill man ha tornet först, eftersom den är värd minst**

### Löparen

F2) **En löpare är dålig om det finns egna bönder fixerade på samma färg - framförallt centrumbönder**

F3) Med olidfärgade löpare är ett agnrep extra starkt

F4) Löparen kan bara kontrollera fält av en färg och är bäst tillsammans med en annan pjäs - framförallt den andra löparen

F5) Löpare är bättre bakom bönderna, gärna fianchetterade

F6) En anledning till att löparen är bättre än springaren är att den har enklare att byta bort sig

### Springaren

F7) **Springaren är bättre närmare centrum på brädet**

F8) Springaren gillar utposter, där motståndarens bönder inte kan hota den

G1) Springaren är en bra blockadpjäs

G2) Springaren vill undvika att bli spikad av motståndarens löpare

### Bonden

G3) **Centrumbönder är starkast, och därför är det generellt bäst att slå in mot centrum**

G4) Bonden är bättre i slutspelet

G5) Orsaken till ett bonderag kan vara att:

- a) ta kontroll över centrum
- b) ta terräng

c) att komma närmare ny dam

G6) Bondeframstöt är ofta grunden i en plan - man vill genomföra sina egna och stoppa motståndarens

G7) Riktiga bondeframstöt kommer i kontakt med motståndarens bönder. Anledningar:

i) öppna för pjäserna

ii) angripa kungen

iii) öppna på den flygeln där man är starkast

öppna i centrum eftersom...

iv) man får bättre kontroll

v) motståndaren angriper på en flank

förbättra bondestrukturen genom att ...

vi) ... byta av en svag bonde

vii) ... ge motståndaren en svag bonde

G8) Varje bonde drag försvagar minst ett fält

H1) Man vill sällan flytta två bönder som har en linje mellan sig utan att gå med bonden i mitten

H2) Efterblivna och isolerade bönder är svaga. Försök att blockera motståndarens så att de inte kan gå framåt.

H3) **Dubbelbönder är lite svaga - de kan inte försvara varandra. Den största nackdelen är om de är en el av en bondemajoritet, eftersom de inte kan skapa en fribonde.**

### Materiell obalans

H4) Om man har majoritet i antal pjäser (t.ex. LS mot T eller LSS mot D) vill man spela på kungaangrepp.

H5) **Löparen är ofta bättre än springaren om det är spel på två flyglar - den är speciellt bra om det inte finns några centrumbönder**

H6) Om damen är kvar har inte en kvalitet så stor betydelse, men damerna kanske byts senare

H7) Springaren kan vara bättre än löparen i stängda ställningar

H8) Med olidfärgade löpare är kvalitetsoffer ofta bättre än vanligt.



Centrumbönder är starkast och därför är det generellt bättre att slå mot centrum.

## Att använda reglerna

Axel Smith

Schack är så komplicerat att det inte finns positionella regler utan undantag. Den första regeln är därför egentligen: *“Reglerna gäller bara om det inte finns någon annan regel som motsäger dem och som är viktigaste i just denna ställning”*

Man har ändå nytta av reglerna. De ger ett bra tips om vilket drag som borde vara rätt, men man bör därefter räkna lite varianter för att se om det stämmer. Bryter man mot reglerna måste man ha bra koll på vad man gör.

# ATT VÄLJA MELLAN REGLERNA

## Första prioriteringsregel

Prioritera alltid kungen först!  
Det gäller i alla tre faser av spelet: A4 (snabb rockad), A5a (kungssäkerhet) & B1 (aktivera kungen i slutspel). Av samma anledning prioriteras D6 (flytta inte bönderna framför kungsställningen) som viktigare än H3 (dubbelbönder kan vara svaga).

**LASK-nytt**  
♔ Grattis till klubben, som fyllde 107 år den 30 oktober.  
♔ Landslaget spelar lag-EM i Polen från och med fredag med LASK:are på de två översta borden: Nils Grandelius och Hans Tikkanen.

## Andra prioriteringsregel

Obalanserna är ordnade efter hur viktiga de är. Ordningen är emellertid väldigt flytande. Stor utvecklingsfördel kan t.ex. vara bättre än en liten materiell fördel. Om det finns flera obalanser får man tänka på om de passar bra ihop. Bättre bondestruktur och bättre utveckling gör t.ex. inte det - men bättre pjäsplacering och bättre kungssäkerhet är ofta en bra kombination.

## Tredje prioriteringsregel

Oftast behöver man inte prioritera mellan reglerna. De gäller olika saker och man kan vanligtvis följa allihopa!



## ♔ Partiet

Axel Smith

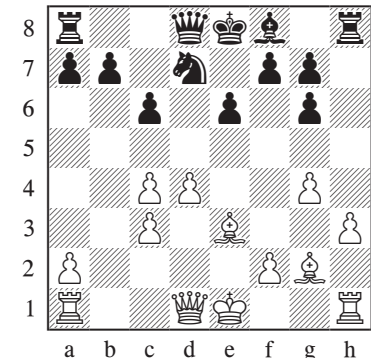
♖ Sixten Rosager  
♜ Sami Lill  
📖 Skandinaviskt, 2013

Detta nummers parti blir faktiskt ett förlustparti för en i schackskolan. Det är ju på sådana partier man lär sig mest. Sixten mötte Sami Lill, som bott tolv år utomlands och spelat OS för Bermuda, som är en ö långt utanför södra USA. Sedan ett par år bor han i Lund och spelar för LASK.

Använd bräde och pjäser när du tittar på partiet.

1.e4 d5 2.exd5 ♞f6 3.♞f3 ♙g4 4.h3 ♙h5 5.d4 ♞xd5 6.c4 ♞f6 7.♞c3 e6 8.♙e3 ♞bd7 9.g4 ♙g6 10.♞h4  
Sixten tar löparparet.

10...♞e4 11.♞xg6 ♞xc3 12.bxc3 hxg6 13.♙g2 c6

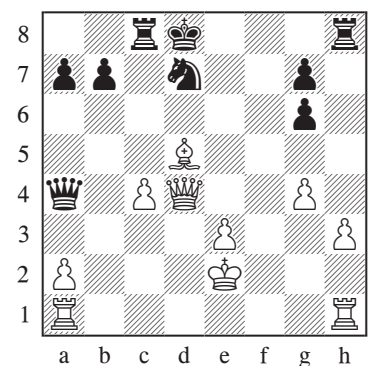


14.d5!  
Bondeframstöten öppnar ställningen för löparen på g2.

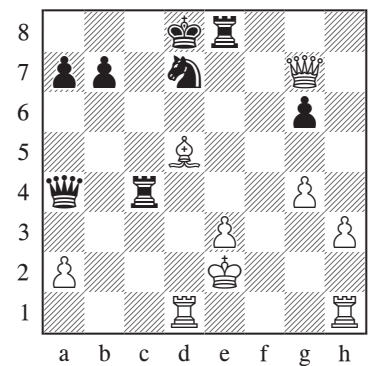
14...exd5 15.cxd5 cxd5 16.♙xd5 ♖a5 17.♞b3!  
Dubbelhot mot b7 och f7.

17...♙c5 18.♙xf7+ ♞d8 19.♞e2!  
Eftersom bönderna på båda kungsflygeln och damflygeln har flyttat väljer Sixten att stanna med kungen i centrum.

19...♙xe3 20.fxe3 ♜c8 21.♞b4 ♞e5 22.♞d4 ♞b5+ 23.c4 ♞c6 24.♙d5 ♞a4  
I den här ställningen (se diagrammet i nästa kolumn) är det viktigaste om vits eller svarts kung är säkrast. Vit har ett par bönder som skyddar kungen, men också mycket bättre pjäser med både damen och löparen centrum.  
Med nästa drag struntar Sixten i den oviktiga a2-bonden och förstärker i stället sin ställning ytterligare.



25.♙ad1! ♙e8 26.♞xg7 ♞xc4  
I en dålig ställning försöker svart röra till det genom att offra kvaliteten.



27.♞xd7+?  
Fram till hit har Sixten spelat utmärkt. Nu blir han rädd och offerar damen för att stoppa svarts attack. Hade han i stället tagit tornet på c4 hade han stått på vinst. Synd.

27...♞xd7 28.♙xc4+ ♞c7 29.♙b3 ♞e4 30.♞d2 ♞xe3+ 31.♞c2 ♞e2+ 32.♞b1 ♙e5 33.♙c1+ ♞b8 34.♙c2 ♞e4 35.♞b2 ♞xh1 0-1

Klubbtturneringen är inte någon lätt tävling eftersom den går på kvällstid. Jag inledde själv med sex raka förluster en gång. Det är dock en mycket lärorik tävling, så alla som kan rekommenderas verkligen att delta!



Tänker så att det knakar - en vanlig dag på Schackhuset.